

# 森泉荘だより

発行日  
平成15年11月1日

〒018-4515 北秋田郡森吉町阿仁前田字下前田家の下モ28番地  
特別養護老人ホーム 森泉荘  
TEL (0186) 75-3204 FAX (0186) 75-3205  
メールアドレス shinsensou@gamma.ocn.ne.jp

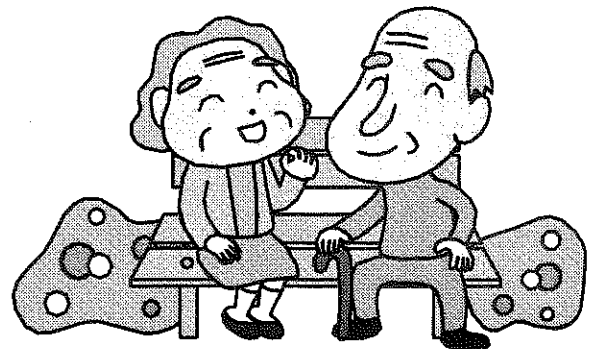
No. **32**



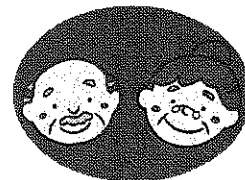
合川町 あじさい公園にて



・森泉荘敬老式	2
・100歳おめでとう	2
・短期増床・トピックス	3
・あるばむ散歩道	4・5
・ボランティア大活躍	6
・平成14年度決算状況報告	7
・ボランティア・善意等紹介	8



# 森泉荘敬老式



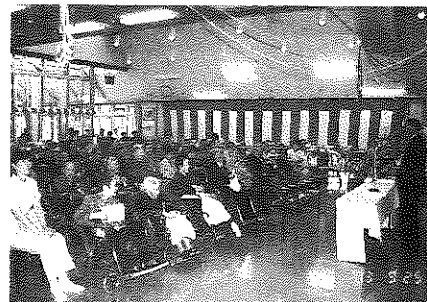
平成15年度、森吉町主催の敬老式が、当森泉荘利用者を対象に森泉荘で挙行されました。対象となられたのは、長期に利用されている方47名。短期に利用されている方7名の計54名の皆様です。

森吉町からは記念品や祝金が松橋町長より代表の皆様に贈られました。

また、本年度中に100歳になられる2名の方には、内閣総理大臣からの祝詞が佐藤鷹阿福祉事務所長から記念品と共に贈られました。

多くの来賓、家族の皆様の前で、対象者を代表として後藤キヨさんが「これからも、みんなで仲良く、生活していきます。」と力強くお礼の言葉を述べてくださいました。

敬老式終了後のアトラクションでは地元の柏木妙子（日本民謡協会所属）さんご一行による民謡や手踊りが披露されました。



## 百歳おめでとう！

### 小泉総理大臣から

### 百歳の祝い状が届く

当施設において今年度百歳を迎えられる、藤嶋一郎さん、北林ノブさんの二人に内閣総理大臣より祝い状等が届けられました。

鷹巣阿仁福祉事務所の佐藤剛所長が来荘し、国からの祝い状等を贈呈してくださいました。

祝い状を受け取った兩名は、他の利用者や家族、職員から大きな拍手で祝福されました。



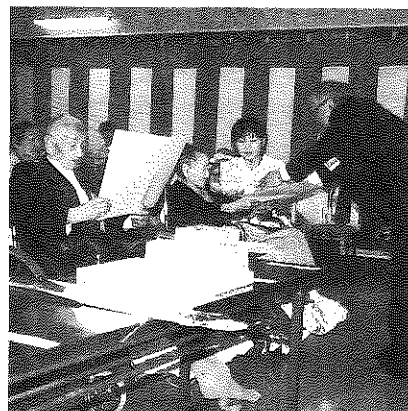
藤嶋 一郎さん

明治三十七年二月六日生まれ

森吉町出身

若い頃は樺太まで行って製材工として働きました。

耳はかなり遠くなられましたが、とても元気が良く、「わからないなあ」と言いながらも、ゲーム大会等にも参加しています。



北林ノブさん

明治三十七年三月二十日生まれ

森吉町出身

声を掛けると明るい声で「ハイ」と答えてくれる可愛いおばあちゃんです。

好き嫌いもはつきりしていて、刺激の強い食物は口にせず、暴飲・暴食もありません。これも長寿の秘訣かもしれませんね。

# 短期入所増床 — 定員 4 名から 7 名へ —

本年 6 月初めより、町の施工で進められていた短期入所居室増床工事が完成し、7 月 1 日より短期入所の定員が 7 名となりました。

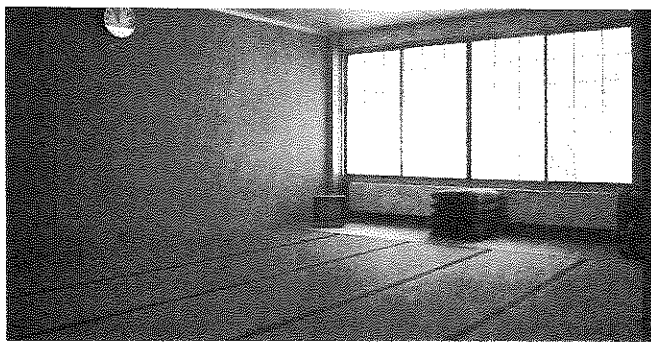
これまで森泉荘短期入所施設は、定員 4 名で運営されてきました。しかし介護保険移行時の平成 12 年度こそ年間利用日数は 500 日でしたが、13 年度は 1232 日と利用日数が倍以上に伸び、今年度も常時満床状態で地域の方々の利用希望に十分応えられずにいました。

森泉荘ではこの現状を設置者である森吉町へ伝えるとともに、現在利用されていないディルームを短期入所者用の居室に改修できないか協議をしてきました。

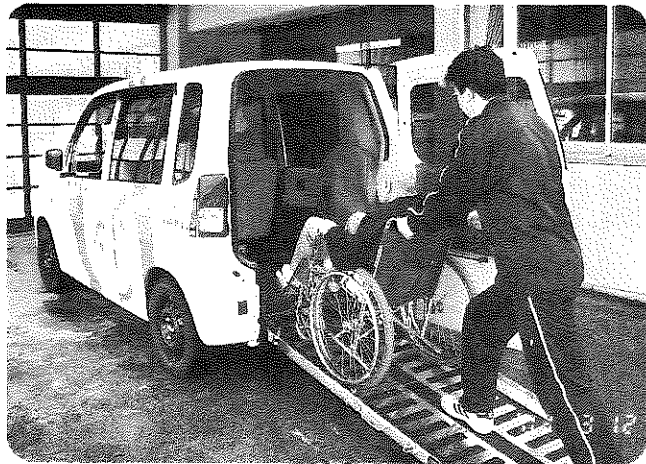
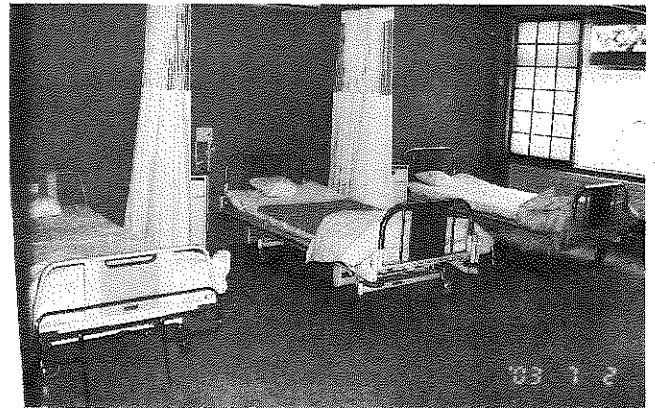
ディルームを改修するには、建設時の補助金の関係で、国や県の許可が必要なため、町の福祉担当の方にも何度か県に足を運んで頂き事情を説明して、ようやく許可を頂いて工事にこぎつけられました。

今回多くの方々のご尽力で増床できたことに感謝し、地域福祉の向上の一助となるよう一層のサービスに努めてまいります。

ビフォー



アフター



昨年、日本財団の福祉車輛助成事業に、車椅子対応軽自動車の整備に係る助成金の申請をしたところ、幸いにもこの申請が認められて今年三月車椅子対応軽自動車（三菱／トッポ B J）が一台導入されました。これは購入費用の六割（九十四万円）を日本財団より助成していただき整備されたものです。これまででは、車椅子対応の専用車輛を有していなかったため計画的な送迎サービスが提供できず、短期入所の送

## トピックス

### 福祉車輛購入

昨年、日本財団の福祉車輛助成事業

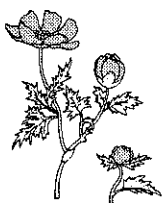
### 新任紹介



介護職員  
若松美紀子

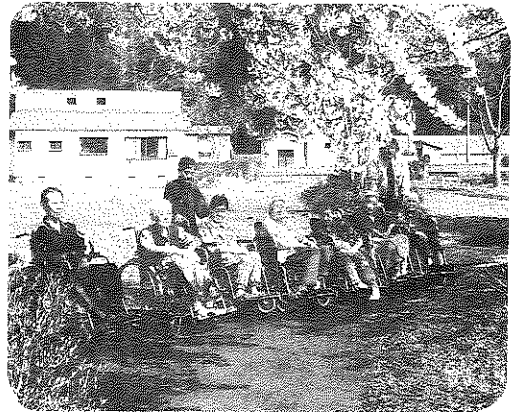
迎をお断りせざる得ない状況が多々ありました。この車輛が整備されたことにより、効率的なサービス提供ができるほか、利用者のお花見等レジャーや買物などニーズに合わせた多目的な使用ができるようになりました。小さな車ながらも、毎日大活躍しています。

森泉荘に勤務し始めてから早いもので半年が過ぎようとしています。始めは失敗の連続で、利用者の皆様や職員の皆さんに迷惑をかけてばかりでしたがなんとかここまでやってくる事ができたのも皆様方のご指導のおかげと深く感謝しております。  
まだ分からない事ばかりですが、勉強させて頂きながら、よりよい介護をさせて頂けるよう努力してまいりますので宜しくお願いします。





# 散歩道

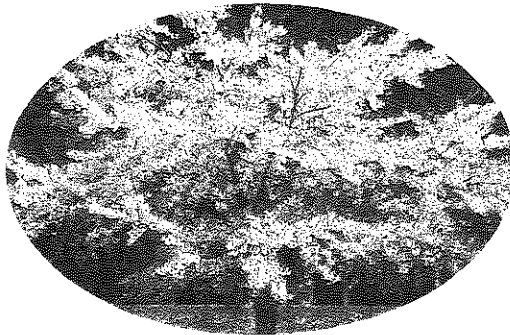


ハイ、皆さん、こっち向いてー！  
にっこりね。

## 森泉荘の桜



皆さん、おいなりに舌つづみ  
カメラどころじゃない



散歩中にツーショット。  
花っこきれいだな

## 屋外昼食会



外で食べるごちそうは格別じゃー

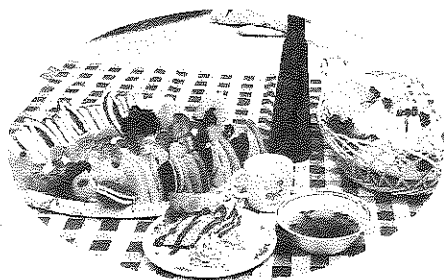


んーめごと。思わずニコリ

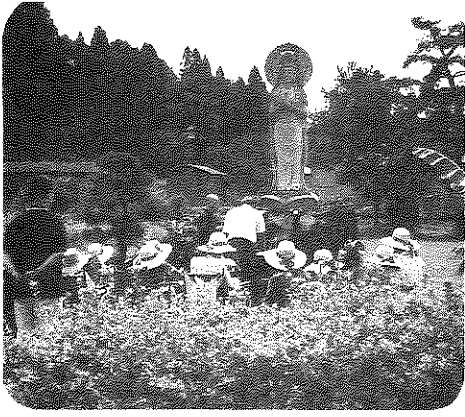
## パンバイキング



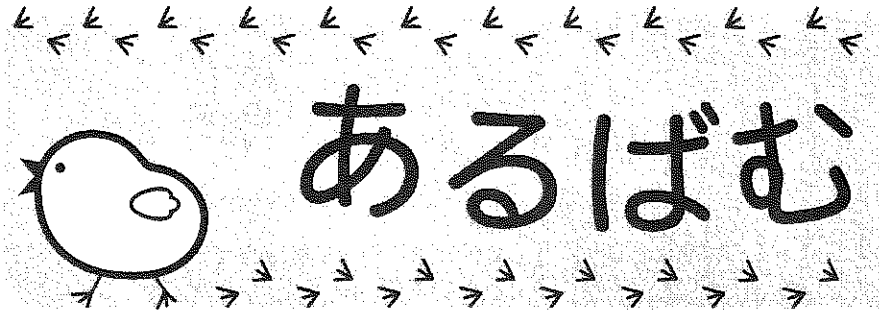
中身なんだべがあ  
あんこだあんこ



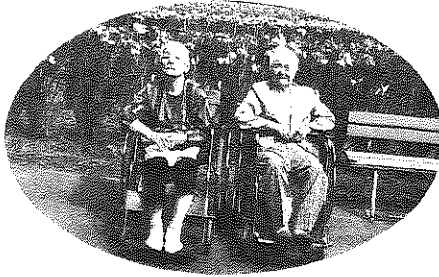
花っこもいばって  
パンもんめなあー



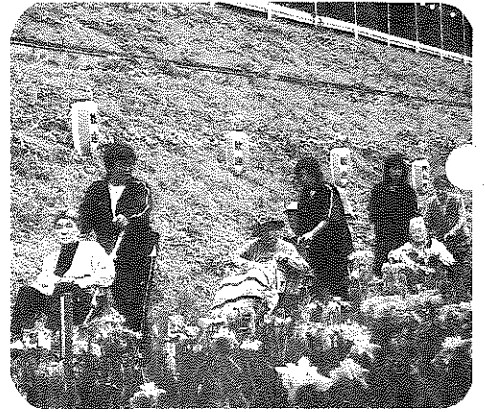
お盆供用、先祖の靈に合掌



今度は二人で来たいね。



### 菖蒲園ドライブ

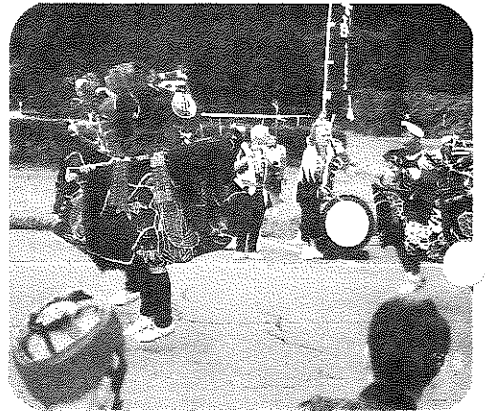


花にも劣らぬ美女たち



勇壮なコマ踏み掛け声と共に  
気合いも一段と

### 獅子踊り



大きなかけ声で笛や太鼓が鳴り響く



華麗な獅子舞に拍手喝采



未来へ飛躍



# ボランティア大活躍



合川町寿クラブ女性部のみなさんによる  
楽しい踊りで誕生会も盛り上がりました。



富田歌謡教室のみなさんが  
自慢ののどを披露してくれました。



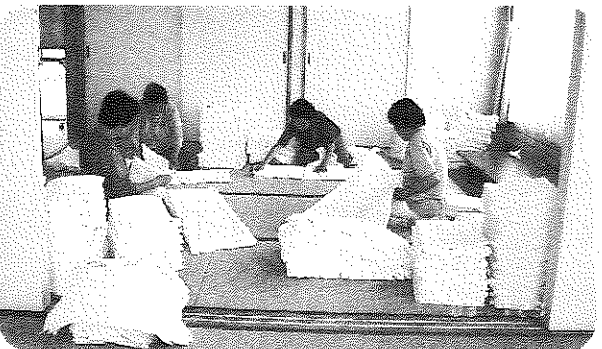
たんでん  
ゆるやかに丹田に力をこめて  
太極拳…森吉教室のみなさん。



合川高校介護福祉科  
介護実習での食事介助



米内沢高校ふれあい体験学習  
外気浴でリフレッシュ



佐藤栄子さんグループによるおむつたたみ  
大変助かっています。



浜辺の歌音楽館少年少女合唱団  
さわやかな歌声に聞き入りました。



桂坂いきいきサロンのみなさん  
たたみものありがとうございます



前田更生保護婦人会より  
ティッシュの寄贈ありがとうございます

# 平成14年度 決算状況報告

(単位：円)

## 貸借対照表

資 産 の 部		負 債 の 部	
科 目	決 算 額	科 目	決 算 額
流動資産	47,285,699	流動負債	6,243,992
現金預金	26,915,950	未払金	5,696,923
未収金	20,369,749	預り金	547,069
固定資産	108,342,302	固定負債	31,203,725
基本財産	0	退職給与引当金	31,203,725
その他の固定資産	108,342,302	負債の部合計	37,447,717
車輜運搬具	2,486,506	純 資 産 の 部	
器具及び備品	5,246,114	基本金	0
積立預金	69,405,957	国庫補助金等特別積立金	920,417
その他の固定資産	31,203,725	その他の積立金	77,422,693
		移行時特別積立金	62,422,693
		人事費積立金	15,000,000
		次期繰越活動収支差額	39,837,174
		純資産の部合計	118,180,284
資産の部合計	155,628,001	負債及び純資産の部合計	155,628,001

## 事業活動収支計算書

勘 定 科 目		決 算 額	
事業活動収支の部	入	介護保険収入	218,463,570
		受託収入	218,463,570
		経常経費補助金収入	461,200
		寄付金収入	90,000
		雑収入	709,716
	国庫補助金特別積立金取崩額	19,583	
	事業活動収入計		219,744,069
	出	人件費支出	151,848,846
		事務費支出	11,734,380
		事業費支出	31,189,193
減価償却費		1,265,271	
退職給与引当金繰入		3,012,774	
事業活動支出		199,050,464	
事業活動収支差額		20,693,605	
事業活動外	入	借入金利息補助金収入	0
		受取利息配当金収入	105,568
		経理区分間繰入収入	0
	事業活動外収入計		105,568
	支出	経理区分間繰入金支出	572,000
事業活動外支出計		572,000	
事業活動外収支差額		△466,432	
経常支出差額		20,227,173	
特別収支の部	収入	施設整備等補助金支出	940,000
		施設整備等寄付金収入	0
	特別収入計		940,000
	支出	基本金繰入額	0
		国庫補助金等特別積立金積立額	940,000
特別支出計		940,000	
特別収支差額		0	
当期活動収支差額		20,227,173	
繰越活動収支差額の部	前期繰越活動収支差額残高		34,610,001
	当期末繰越活動収支差額		54,837,174
	基本金取崩額		0
	基本金組入額		0
	その他の積立金取崩額		0
その他の積立金積立額		15,000,000	
次期繰越活動収支差額		39,837,174	

## 資金収支計算書

勘 定 科 目		決 算 額	
経常活動による収支	入	介護保険収入	218,463,570
		受託収入	218,463,570
		経常経費補助金収入	461,200
		寄付金収入	90,000
		雑収入	709,716
	受取利息配当金収入	105,568	
	経常収入計		219,830,054
	出	人件費支出	151,848,846
		事務費支出	14,747,154
		事業費支出	31,189,193
経理区分間繰越金支出		572,000	
経常支出計		198,357,193	
経常活動資金収支差額		21,472,861	
施設整備等による収支	収入	施設整備等補助金収入	940,000
		施設整備等寄付金収入	0
		固定資産売却収入	0
	施設整備等収入計		940,000
	支出	固定資産取得支出	2,715,840
元入金支出		0	
施設整備等支出計		2,715,840	
施設整備等資金収支差額		△1,775,840	
財務活動による収支	収入	積立預金取崩収入	0
		財務収入計	0
	支出	積立預金取崩支出	15,000,000
		財務支出計	15,000,000
	財務活動資金収支差額		△15,000,000
当期資金収支差額		4,697,021	
前期末支払資金残額		36,344,686	
当期末支払資金残額		41,041,707	

※詳細については森泉荘内にて閲覧できます。

### ボランティア紹介

(H15. 4. 1~H15. 9. 30)

#### 演 芸 披 露

- NPO法人日本太極拳協会森吉教室 様
- 浜辺の歌音楽館少年少女合唱団 様
- 合川町寿クラブ女性部 様
- 富田歌謡教室 様
- 阿仁前田獅子踊り保存会 様
- 柏木妙子ご一行 様

#### 作 業 奉 仕

- (団体)
- コスモス会 様
  - 森吉町婦人会 阿仁前田支部 様
  - 小又支部 様
  - 神成支部 様
  - 前田支部 様
  - 米内沢支部 様
  - 細越支部 様
  - 前田更生保護婦人会 様
  - 前田地区いきいきサロン 様
  - 森吉町民生児童委員 様
  - 日赤奉仕団 様
  - 秋田県看護協会鷹巣阿仁支部 様

- (個人)
- |            |            |
|------------|------------|
| ● 佐藤 栄子 様  | ● 疋田 博子 様  |
| ● 細田 怜子 様  | ● 工藤 冴子 様  |
| ● 松橋 キノ 様  | ● 嘉成 ムツ子 様 |
| ● 石郷岡ヒサ 様  | ● 九島 トイ 様  |
| ● 九嶋 シヅエ 様 | ● 九島 サダ 様  |
| ● 北林 レイ 様  | ● 九島 キヨ 様  |
| ● 九島 チヨ 様  | ● 武石 イツ 様  |
| ● 九島 テイ 様  | ● 武石 ヨシ 様  |

### 善 意

(H15. 4. 1~H15. 9. 30)

- (団体)
- 前田地区理容師組合 様
  - 前田更生保護婦人会 様
  - 前田駅前婦人会 様
  - 森吉町婦人会 小又支部 様
  - 森吉町婦人会 細越支部 様
  - 森吉町婦人会 様
  - J A 葬祭センター 様
  - 株式会社しばた 様
  - 合川町寿クラブ女性部 様
  - 秋田県看護協会鷹巣阿仁支部 様

- (個人)
- |           |            |
|-----------|------------|
| ● 松橋 光吉 様 | ● 涌坪 兼松 様  |
| ● 奥山 謹英 様 | ● 庄司 錦一 様  |
| ● 山本 登 様  | ● 森川 征郎 様  |
| ● 生田島 健 様 | ● 庄司 勝美 様  |
| ● 平沢 幸男 様 | ● 三浦 喜久郎 様 |
| ● 石川 ミネ 様 | ● 田中 祐一 様  |
| ● 人見 桂造 様 | ● 庄司 喜和 様  |
| ● 武石 一男 様 | ● 北林 喜則 様  |
| ● 涌坪 健市 様 | ● 土佐 ヨシ工 様 |
| ● 三浦 鉄也 様 | ● 小野 寺富雄 様 |
| ● 織田 鶴美 様 |            |

### 受入・研修学習状況

(H15. 4. 1~H15. 9. 30)

- 合川高校介護福祉科  
(H15. 5/26~5/30 2年生 3名)  
(H15. 6/2~6/6 3年生 2名)  
(H15. 6/16~6/20 3年生 2名)  
(H15. 6/23~6/27 2年生 2名)
- 秋田桂城短期大学人間福祉科  
(H15. 7/7~7/18 2年生 2名)
- 日本赤十字秋田短期大学介護福祉科  
(H15. 8/18~8/19 2年生 1名)
- 仙台医療福祉専門学校福祉学科  
(H15. 7/28~8/15 2年生 1名)
- 秋田大学医学部  
(H15. 6/20 4名)
- 米内沢高校ふれあい体験学習  
(H15. 5/14 1年生 14名)
- 合川高校サマーショートボランティア  
(H15. 7/28~7/31 3年生 1名)
- 森吉中学校職場体験学習  
(H15. 7/28 2年生 3名)
- 前田小学校介護体験  
(H15. 9/17 5・6年生 13名)

## こ り む

お米のおいしい季節がやってきました。しかし、今年の夏は梅雨明け宣言はなく、低温・日照不足が続き米不作が決定的となりました。そんななか、やっと一年かけて収穫した米が盗まれるという米泥棒が続出。

大相撲秋場所で、地元出身の十両、豪風が初優勝!!

当森泉荘でも、おめでたいことに二名の方が今年度百歳を迎えられます。職員一同、百歳の方々のエネルギーをいただき、利用者の皆さんが今後ますます健康で楽しく過ごせますよう努力して行きたいと思えます。(S)

### 施設等への

### 付け届けについて

ご家族の皆様には、付け届けの気遣いはお断り申し上げておりますが、面会時等いまだ気に掛けている方も見られるようです。

県内においては施設への付け届けに関する苦情が、利用者家族より寄せられた事例もあり、特養施設が組織を上げて付け届けの撤廃に取り組むことになっております。

私どものような施設は、利用された方へのサービス提供の代価として、介護報酬等の収入を得ております。施設(職員)への付け届けは受け取りませんので、どうかそのような心遣いはご遠慮願います。